

## Makulaforamen

### Was ist ein Makulaforamen?

Die Makula oder der gelbe Fleck ist die Stelle des schärfsten Sehens. Bei ca. einem auf 10.000 Menschen kann ein Loch direkt in der Stelle des schärfsten Sehens entstehen – ein Makulaforamen. Das Partnerauge erkrankt in ca. 10%.

### Was sind die Symptome für ein Makulaforamen?

In der Mitte fehlt etwas vom Bild. Schaut man dem Gegenüber ins Gesicht, fehlen z.B. Nase und Mund. Die Sehschärfe fällt beträchtlich ab.

### Kann ein Makulaforamen operiert werden?

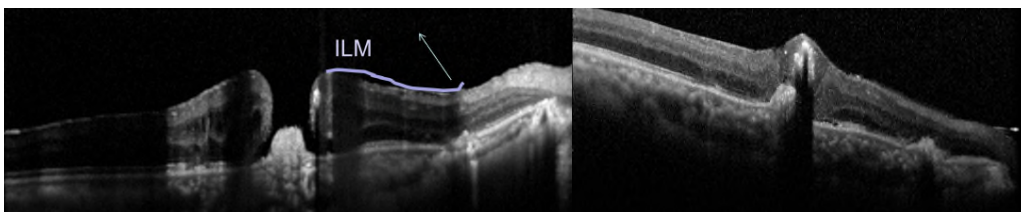
Kleine Löcher können sich manchmal spontan verschließen. Manche Makulalöcher können auch mit einem in den Glaskörper eingegebenen Wirkstoff (Ocriplasmin) entlastet und verschlossen werden. Große zentrale Netzhautlöcher profitieren von einer Netzhautoperation mit speziellem Lochverschluss und Gas- bzw. Silikonölfüllung. Wir bevorzugen die invertierte Flap-Technik. Dabei wird eine kleine Membran über das Loch gelegt und dieses somit abgedeckt.



Makulaloch nach stumpfer Verletzung

### Muss ein Makulaforamen sofort operiert werden?

Nein. Abhängig von dem Lochdurchmesser, der Sehbeeinträchtigung und dem raschen Abfall der Sehschärfe wird gemeinsam mit dem Patienten ein OP-Termin bzw. eine Kontrolle innerhalb weniger Wochen vereinbart. Dabei ist eine OCT-Untersuchung wichtig. Sollte ein mittleres oder großes Makulaforamen vorliegen, versuchen wir rasch einen OP-Termin anzubieten, da aus unserer Erfahrung solche Augen von einer zeitnahen Operation mehr profitieren, als wenn man lange wartet. Die Heilung der Makula kann ca. 6 bis 18 Monate andauern.



Links: Makulaforamen nach schwerer Verletzung. Rechts Makulaforamen nach erfolgreichem Verschluss mittels ILM-Flap (Visusanstieg von 0,05 auf 0,5).

**Was muss beachtet werden?**

Nach der Operation ist für die folgenden 2 bis 3 Tage eine Bauchlage oder Sitzen mit Blick nach unten wichtig. In der Nacht ist auch eine Seitenlagerung in den ersten Tagen nach OP möglich. Durch das aufsteigende Gas oder Silikonöl kann das Makulaloch verschlossen werden. Eine Rückenlage kann (außer bei schwerem Silikonöl) den Behandlungserfolg verhindern. Flugreisen oder Bergsteigen in hohen Höhen bzw. Tauchen sind mit einer Gasfüllung im Auge unbedingt zu vermeiden. Eine Lochklappe sollte in der ersten Woche nach Operation den Augapfel schützen. Als kleiner Trick in den ersten 3 Tagen nach OP hat sich beim Schlafen ein in die Rückseite des Nachthemdes oder Schlafanzug mit einem Gummiband eingeknoteter Tischtennis- oder Tennisball bewährt. Dieser verhindert die ungewollte Rückenlage beim Schlafen.